

## Obsah

1.	Identifikační údaje .....	2
1.1	Údaje o stavbě .....	2
1.2	Údaje o objednateli projektu .....	3
1.3	Údaje o zpracovateli projektové dokumentace .....	3
2.	Seznam vstupních podkladů .....	3
3.	Údaje o území .....	3
3.1	Rozsah řešeného území .....	3
3.2	Fotodokumentace současného stavu .....	4
3.3	Údaje o ochraně území podle jiných právních předpisů (památková rezervace, památková zóna, zvláště chráněné území, záplavové území apod.) .....	8
3.4	Údaje o odtokových poměrech .....	8
3.5	Seznam pozemků a staveb dotčených prováděním stavby (podle katastru nemovitostí) .....	8
4.	Údaje o stavbě .....	9
4.1	Účel užívání stavby .....	9
4.2	Stávající ochranná a bezpečnostní pásma .....	9
4.3	Vliv stavby na okolní stavby a pozemky .....	9
4.4	Požadavky na asanace, demolice, kácení dřevin .....	9
5.	Celkový popis stavby .....	9
5.1	Základní údaje .....	9
5.2	Úsek 1 .....	10
5.3	Úsek 2 .....	10
5.4	Úsek 3 .....	10
5.5	Úsek 4 .....	10
5.6	Úsek 5 .....	11
5.7	Úsek 6 .....	11
5.8	Úsek 7 .....	11
5.9	Stávající dešťová kanalizace DN 400 .....	11
5.10	Osvětlení .....	12
5.11	Dopravní značení .....	12

# 1. Identifikační údaje

## 1.1 Údaje o stavbě

Název stavby: Chodník Maršovice

Katastrální území: Nové Město na Moravě [706418]  
Maršovice u Nového Města na Moravě [706400]

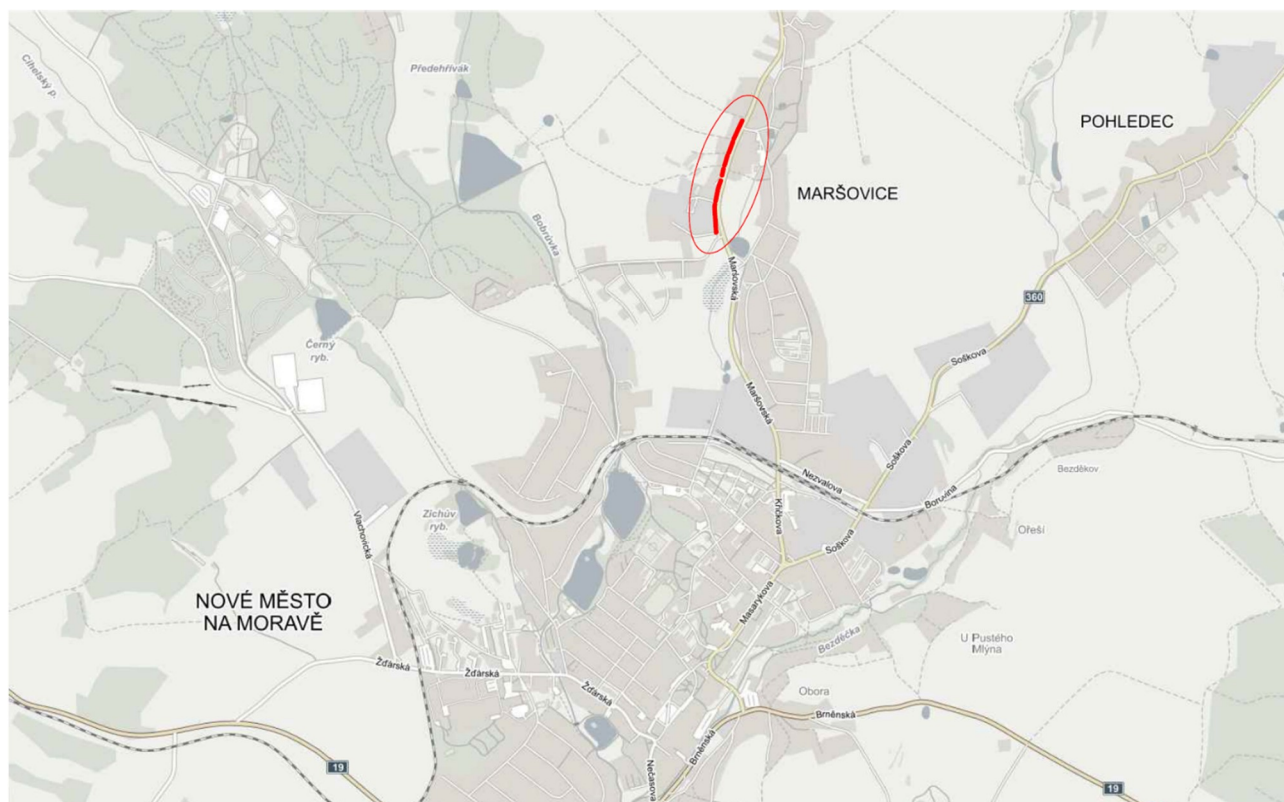
Obec: Nové Město na Moravě

Maršovice

Kraj: Vysočina

Předmět PD: Studie stavby

Druh stavby: Komunikace pro pěší



## 1.2 Údaje o objednateli projektu

Nové Město na Moravě  
Vratislavovo náměstí 103  
592 31 Nové Město na Moravě  
IČ: 00294900, DIČ: CZ00294900  
Kontaktní osoba: Miloš Hemza  
Tel.: + 420 606 725 513  
E-mail: [milos.hemza@meu.nmnm.cz](mailto:milos.hemza@meu.nmnm.cz)

## 1.3 Údaje o zpracovateli projektové dokumentace

Ing. Tomáš Petr  
Autorizovaný inženýr pro obor dopravní stavby, č. 1005530  
Nad Vápenicí 42, 592 42, Jimramov – Benátky  
IČO: 01320963  
Mobil: + 420 605 169 968  
E-mail: [petr.projekt@gmail.com](mailto:petr.projekt@gmail.com)

# 2. Seznam vstupních podkladů

- § Katastrální mapa.
- § Zaměření stávajícího stavu.
- § Oznámení polohy inženýrských sítí.
- § Fotodokumentace současného stavu.
- § Mapové podklady ČÚZK: <http://geoportal.cuzk.cz/>
- § Mapové podklady: <https://mapy.cz/>

# 3. Údaje o území

## 3.1 Rozsah řešeného území

Řešené území se nachází na pomezí k.ú. Nového Města na Moravě a Maršovice u Nového Města na Moravě, podél průtahu silnice II/354, v prostoru od ulice Nad Městem až k autobusové zastávce u křižovatky s východní větví ulice Maršovská. Pro umístění stavby je posuzován prostor vlevo od silnice II/354 ve směru na Rokytno. Přibližně do poloviny posuzovaného úseku se nachází silniční příkop, který je přerušen vjezdy k objektům průmyslové zóny. Odvedení dešťových vod z příkopu je zajištěno trubními propustky. Komunikace se v tomto prostoru nachází ve směrovém oblouku o poloměru cca 250 m a je rozšířena na zhruba 8,5 m. Příčný sklon je jednostranný, se spádem k opačné straně.

Zhruba od druhé poloviny úseku přechází postranní zelené plochy v zástavbu rodinných domů. Komunikace se nachází v dlouhé přímé, šířky cca 6 m a její příčný sklon je střechovitý. Mezi komunikací a ploty rodinných domů se nachází postranní plocha o šířce 2 – 3 m. Ta je

přerušena vjezdy k souromým objektům a k polním cestám. Komunikace je odvodněna částečným zasakováním v krajnici a vtokovými objekty.

V prostoru křižovatky s východní větví ulice Maršovská se nachází autobusová zastávka. Nástup a výstup cestujících probíhá v obou směrech z úrovně vozovky.

Celý prostor řešeného území je osvětlen ze sloupů veřejného osvětlení.

### 3.2 Fotodokumentace současného stavu



Obr. 1  
Začátek úpravy





Obr. 2



Obr. 3





Obr. 4



Obr. 5





Obr. 6



Obr. 7

### 3.3 Údaje o ochraně území podle jiných právních předpisů (památková rezervace, památková zóna, zvláště chráněné území, záplavové území apod.)

Řešené území se nachází v chráněné krajinné oblasti - II.-IV.zóna.

### 3.4 Údaje o odtokových poměrech

Stávající komunikace je v řešené lokalitě odvodněna do stávajících příkopů. V druhé polovině úseku je odvodněna částeným zasakováním v krajnici a pomocí vtokových objektů. V prostoru napojení polních cest na komunikaci II/354 jsou umístěny liniové vpusti. Vtokové objekty ústí do dešťové kanalizace DN 400. Ta je vyústěna do silničního příkopu vlevo od komunikace ve směru na Rokytno. Příkop ústí před vjezdem k objektu průmyslové zóny do trubního propustku DN 600, který převádí dešťové vody na opačnou stranu komunikace, kde dochází k jejich zasakování.

### 3.5 Seznam pozemků a staveb dotčených prováděním stavby (podle katastru nemovitostí)

OZNAČENÍ PARCELY	DRUH POZEMKU	ZPŮSOB VYUŽITÍ	VLASTNICKÉ PRÁVO	KATASTRÁLNÍ ÚZEMÍ
3394/12	ostatní plocha	ostatní komunikace	Město Nové Město na Moravě, Vratislavovo náměstí 103, 59231 Nové Město na Moravě	Nové Město na Moravě [706418]
3432/27	ostatní plocha	ostatní komunikace	Město Nové Město na Moravě, Vratislavovo náměstí 103, 59231 Nové Město na Moravě	Nové Město na Moravě [706418]
3432/35	ostatní plocha	silnice	Město Nové Město na Moravě, Vratislavovo náměstí 103, 59231 Nové Město na Moravě	Nové Město na Moravě [706418]
3432/36	ostatní plocha	ostatní komunikace	Město Nové Město na Moravě, Vratislavovo náměstí 103, 59231 Nové Město na Moravě	Nové Město na Moravě [706418]
3441/4	ostatní plocha	silnice	Kraj Vysočina, Žižkova 1882/57, 58601 Jihlava	Nové Město na Moravě [706418]
250/4	ostatní plocha	silnice	Kraj Vysočina, Žižkova 1882/57, 58601 Jihlava	Maršovice u Nového Města na Moravě [706400]



## 4. Údaje o stavbě

### 4.1 Účel užívání stavby

Cílem navrženého řešení je zajištění bezpečného pohybu chodců v prostoru řešeného území, odpovídajícím současným standardům.

### 4.2 Stávající ochranná a bezpečnostní pásma

Stávající inženýrské sítě:

- § Nadzemní vedení NN
- § Kabel veřejného osvětlení
- § Vodovod
- § Splašková kanalizace
- § Dešťová kanalizace
- § Telekomunikační sítě
- § Plynovod

### 4.3 Vliv stavby na okolní stavby a pozemky

Stavba nebude mít negativní vliv na okolní stavby a pozemky.

### 4.4 Požadavky na asanace, demolice, kácení dřevin

Ke kácení dřevin nedojde. Bude nutné odstranění živého plotu u pozemku na parcele č. 9/1.

## 5. Celkový popis stavby

### 5.1 Základní údaje

Podél levé strany komunikace II/354 ve směru na Rokytno byl navržen chodník základní šířky 2 m a celkové délky 380 m. Začátek řešeného úseku se nachází v prostoru křižovatky komunikace II/354 s ulicí Nad Městem, v návaznosti na stávající chodník. Konec řešeného území se nachází za křižovatkou komunikace II/354 s východní větví ulice Maršovská před vjezdem na polní cestu. Chodník je přerušen v místech vjezdů do prostoru průmyslové zóny a k polním cestám. U vjezdů k pozemkům rodinných domů jsou navrženy chodníkové přejezdy. Výška obrubníku nad povrchem komunikace bude 10 – 20 cm a v místech chodníkových přejezdů bude obrubník snížen na 2 – 5 cm nad povrchem komunikace.

## 5.2 Úsek 1

Úsek 1 se nachází mezi ulicí Nad Městem a vjezdem do prostoru průmyslové zóny. Je veden v prostoru stávajícího silničního příkopu a je dlouhý 60,5 m. Dojde k zatrubnění stávajícího příkopu. Stávající čela trubních propustků na obou koncích chodníku budou odstraněna a místo nich budou osazeny revizní šachty. Mezi silnicí a chodníkem bude zhotoven nový příkop o menší hloubce, jehož dno bude zpevněno betonovým žlabem. Na jeho konci bude osazen vtokový objekt, který bude zaústěn do šachty u ulice Nad Městem. Chodník bude odvodněn do nového příkopu. Silnice je v tomto prostoru odvodněna jednostranným příčným sklonem k opačné straně.

## 5.3 Úsek 2

Úsek 2 se nachází mezi vjezdy do prostoru průmyslové zóny a je dlouhý 54,5 m. Je veden podél hrany silnice. Podél vnější hrany chodníku dojde k zasypání stávajícího příkopu. Bude zde osazen betonový žlab, který odvede vodu přitékající z ploch přilehlé průmyslové zóny do prostoru stávajícího trubního propustku - v prostoru ZÚ 2. Bude zakončen novou vpustí, která bude zaústěna do stávajícího trubního propustku.

Chodník bude odvodněn do prostoru vozovky. Ta je odvodněna jednostranným příčným sklonem k opačné straně.

## 5.4 Úsek 3

Úsek 3 se nachází mezi vjezdem do prostoru průmyslové zóny a vjezdu k soukromým pozemkům rodinných domů a je dlouhý 78 m. Je veden podél hrany silnice. Za vnější hranou chodníku se nachází silniční příkop, do kterého je vyústěna stávající dešťová kanalizace DN 400. Protože v tomto prostoru nemůže dojít k navýšení nivelety stávajícího dna příkopu, dojde k jeho zatrubnění. V místě napojení na stávající trubní propustek DN 600 a na stávající potrubí dešťové kanalizace dojde k odstranění čel propustku a osazení revizních šachet. Nad potrubím dojde k zřízení nového příkopu menší hloubky, jehož dno bude zpevněno betonovým žlabem. V prostoru ZÚ 3 bude osazen vtokový objekt a zaústěn do šachy.

V prostoru KÚ 3 se nachází stávající šachta/vtokový objekt dešťové kanalizace. Ta bude dle stavu buď opravena nebo dojde k osazení nové revizní šachty.

Chodník bude odvodněn do prostoru vozovky. Ta se nachází v přechodnicovém oblouku. V prostoru KÚ 3 dojde k osazení uliční vpusti, která nahradí stávající vtokový objekt. Bude napojena na dešťovou kanalizaci DN 400. Předpokládaná odvodňovaná plocha je 292 m<sup>2</sup>.

## 5.5 Úsek 4

Úsek 4 se nachází mezi vjezdy k soukromým pozemkům rodinných domů a polní cestě na parcele č. 243. Je dlouhý 25,5 m a je zde navržen chodníkový přejezd do vjezdu k budově na parcele 241. V prostoru KÚ 4 dojde k zúžení chodníku. Při konstantní šířce 2 m by se chodník částečně nacházel na parcele 243. Alternativně by muselo dojít k odkoupení části pozemku.



Chodník bude odvodněn do prostoru vozovky. Ta se nachází z části v přímé a z části v přechodnicovém oblouku. Dešťové vody budou svedeny podél obrubníku do UV v prostoru KÚ 3.

## 5.6 Úsek 5

Úsek 5 se nachází mezi vjezdy k polním cestám a je dlouhý 42,1 m. Je zde navržen chodníkový přejezd do vjezdů k budovám na parcelách 244/3 a 244/4.

V prostoru ZÚ 5 se nachází stávající šachta/vtokový objekt dešťové kanalizace. Ta bude dle stavu buď opravena nebo dojde k osazení nové revizní šachty.

Chodník bude odvodněn do prostoru vozovky. Ta se nachází v přímé. Dešťové vody budou svedeny podél obrubníku do nové UV v prostoru ZÚ 5. Ta bude napojena do st. dešťové kanalizace DN 400. Předpokládaná odvodňovaná plocha je 241 m<sup>2</sup>.

## 5.7 Úsek 6

Úsek 6 se nachází mezi vjezdy k polním cestám a je dlouhý 45,9 m. Je zde navržen chodníkový přejezd do vjezdu k budově na parcele 9/1.

Chodník bude odvodněn do prostoru vozovky. Ta se nachází v přímé. Dešťové vody budou svedeny podél obrubníku do nové UV v prostoru ZÚ 6. Ta bude napojena do st. dešťové kanalizace DN 400. Předpokládaná odvodňovaná plocha je 261 m<sup>2</sup>.

## 5.8 Úsek 7

Úsek 7 se nachází mezi vjezdy k polním cestám a je dlouhý 74,5 m. Je zde navržen chodníkový přejezd do vjezdu k budově na parcele 29/1. V prostoru chodníku se nachází autobusová zastávka. Ta bude zachována jako zastávka v jízdním pruhu. Chodníkový přejezd bude zároveň využit jako místo, kde je umožněno přecházení mezi zastávkami. Upravená zastávka bude umístěna ve dostatečné vzdálenosti od místa pro přecházení tak, aby byly zajištěny rozhledové poměry.

Chodník bude odvodněn do prostoru vozovky. Ta se nachází v přímé. Dešťové vody budou svedeny podél obrubníku do nové UV v prostoru ZÚ 7. Ta bude napojena do st. dešťové kanalizace DN 400. Předpokládaná odvodňovaná plocha je 355 m<sup>2</sup>.

## 5.9 Stávající dešťová kanalizace DN 400

Protože dojde k napojení nových vtokových objektů do stávající dešťové kanalizace DN 400, je doporučeno v průběhu dalších stupňů projektové dokumentace provést kamerové zkoušky potrubí pro zjištění jejího stavu.

Dojde k navýšení přítoku do kanalizace přibližně o plochu nového chodníku, tedy 368 m<sup>2</sup>. Stávající komunikace je již stávajícími vtokovými objekty odvodněna.

## 5.10 Osvětlení

Celý prostor navrženého chodníku je dostatečně osvětlen ze stávajících stožárů veřejného osvětlení.

## 5.11 Dopravní značení

Nové dopravní značky nebyly navrženy. Dojde pouze k posunu polohy některých svislých dopravních značek (viz. grafické přílohy).